



Fibres i activitats tèxtils durant l'edat del bronze al quadrant sud-oriental de la península Ibèrica

Ricardo E. Basso Rial

Institut Universitari de Recerca en Arqueologia i Patrimoni Històric (INAPH), Universitat d'Alacant
Ctra. de Sant Vicent, s/n
03690 Sant Vicent del Raspeig (Espanya)
ricardo.basso@ua.es
orcid.org/0000-0002-5323-2281

Francisco Javier Jover Maestre

Institut Universitari de Recerca en Arqueologia i Patrimoni Històric (INAPH), Universitat d'Alacant
Ctra. de Sant Vicent, s/n
03690 Sant Vicent del Raspeig (Espanya)
javier.jover@ua.es
orcid.org/0000-0001-5213-2361

Juan A. López Padilla

Museu Arqueològic Provincial d'Alacant (MARQ)
Pl. Gómez Ulla, s/n
03013 Alacant (Espanya)
japadi@diputacionalicante.es
orcid.org/0000-0002-1506-4731

DOI: 10.57645/20.8080.08.6

Resum

A diferència d'altres regions, la producció tèxtil durant l'edat del bronze a la península Ibèrica ha estat una de les activitats artesanals menys valorades. La dificultat de conservació dels béns tèxtils, elaborats amb matèries d'origen vegetal o animal, ha estat, entre altres, una de les raons d'aquesta situació. En aquesta contribució se sintetitza la informació arqueològica disponible sobre les fibres seleccionades i les activitats tèxtils testimoniades, amb l'objectiu de valorar la importància del mode de treball tèxtil en els grups de l'edat del bronze que van ocupar el quadrant sud-oriental de la península Ibèrica.

Paraules clau: edat del bronze, sud-est de la península Ibèrica, fibres, activitats tèxtils

Resumen

A diferencia de otras regiones, la producción textil durante la Edad del Bronce en la península ibérica ha sido una de las actividades artesanales menos valorada. La dificultad de conservación de los bienes textiles, elaborados sobre materias de origen vegetal o animal, ha sido, entre otras, una de las razones de esta situación. En la presente contribución se sintetiza la información arqueológica disponible sobre las fibras seleccionadas y las actividades textiles atestiguadas, con el fin de valorar la importancia del modo de trabajo textil en los grupos de la Edad del Bronce que ocuparon el cuadrante suroriental de la península ibérica.

Palabras clave: Edad del Bronce, sudeste de la península ibérica, fibras, actividades textiles

Abstract

Compared to other regions, textile production during the Bronze Age in the Iberian Peninsula has been one of the least valued craft activities. The difficulty of preserving textile goods, elaborated on materials of vegetable or animal origin, has been, among others, one of the reasons for this situation. In this paper, we will synthesize the archaeological information available on the selected fibers and the textile activities attested, in order to assess the importance of textile work in the Bronze Age groups that occupied the southeastern quadrant of the Iberian Peninsula.

Key words: Bronze Age, Southeast Iberian Peninsula, fibers, textile activities

Introducció

Com a estudiosos de les societats pretèrites a partir de la materialitat continguda en contextos arqueològics, som conscients de la importància que activitats com la teixidoria, la cistelleria o la corderia van tenir en la vida quotidiana de les poblacions. A més de satisfer les seves necessitats alimentàries, els grups humans també van cobrir les seves necessitats de vestimenta, transport i emmagatzematge de tot tipus d'estris, per a la qual cosa van emprar fibres animals i vegetals toves i dures, el caràcter perible de les quals n'ha impossibilitat la preservació en contextos arqueològics, llevat de condicions molt excepcionals.

Aquesta circumstància, unida al fet que la teixidoria i la cistelleria han estat treballs infravalorats socialment com a conseqüència d'haver estat habitualment efectuats per dones en l'àmbit domèstic, ha donat lloc a un escàs interès pel seu estudi. Les activitats metal·lúrgiques, els treballs de la pedra, els agrícoles i fins i tot els de pasturatge han estat el centre d'atenció perquè les evidències arqueològiques quantioses podien ser indicadores dels processos de canvi tecnològic i de desenvolupament de l'especialització laboral. La idea del «canvi» associat al «progrés tecnològic» ha estat l'eix central sobre el qual s'ha estat gestant bona part de l'interès investigador. I en aquesta equació mai no han estat considerades les activitats tèxtils.

Lluny d'acceptar-ne la marginalitat i exclusió, la producció tèxtil va haver de tenir un paper fonamental en el desenvolupament social, no només com a forma de satisfer necessitats comunes a totes les societats, sinó també com una de les activitats productives amb més seqüenciació de processos de treball i progressiva delimitació de la divisió tècnica del treball, i els productes de la qual tenen la capacitat no només de demarcar diferències grupals o culturals, sinó sobretot dissimetries socials.

Amb aquest treball intentem exposar el coneixement disponible sobre les fibres i les activitats tèxtils documentades en jaciments arqueològics de l'edat del bronze al quadrant sud-oriental de la península Ibèrica, per acabar reflexionant sobre la seva importància en societats que, com les del II mil·lenni cal BC, ja havien iniciat el camí de la institucionalització de les desigualtats socials.

Algunes consideracions prèvies

Les societats a què aquí prestem atenció, tant a El Argar (Siret/Siret 1890; Lull 1983; Aranda/Montón/Sánchez 2021) com a les societats confrontants de l'àrea llewantina tradicionalment reconegudes com a bronze valencià (Jover 1999), es caracteritzen per la presència d'assentaments de diferents mides, amb un hàbitat en altura, aprofitant cims i vessants de turons o contraforts muntanyencs, delimitats per aterraments o murs de tancament, amb habitatges de diferents formes i mides, adossats o aïllats, a l'interior dels quals es devien fer bona part de les activitats quotidianes de consum i elaboració d'instrumentals, i també per la presència d'altres edificis singulars supradomèstics i infraestructures amb un elevat grau d'inversió col·lectiva, com cisternes i basses. Mentre les comunitats argàriques inhumaven alguns dels seus difunts en diferents tipus de tombes a l'interior dels habitatges, al bronze valencià ho van fer preferentment en coves o esquerdes properes al poblat (Jover/López 1997; De Pedro 2010). És en alguns d'aquests contextos on s'han documentat les fibres i les activitats tèxtils objecte d'estudi.

Tot i la dificultat de conservació de moltes de les primeres matèries participants en els processos laborals tèxtils, el nombre d'evidències tèxtils és relativament abundant (figura 1). Probablement, el sud-est de la península Ibèrica és un territori privilegiat dins d'Europa en la conservació en contextos arqueològics de teixits i elements de cistelleria i corderia. Les condicions d'aridesa que ja hi havia al II mil·lenni cal BC a bona part del sud-est peninsular van fer possible que un bon nombre de restes poguessin preservar-se fins a l'actualitat. En això també hi ha contribuït de manera destacada l'oxidació d'objectes de coure embolicats amb teles introduïts en tombes, d'una banda, i el fet que molts assentaments patissin incendis materialitzats en els contextos arqueològics amb bones condicions de conservació d'elements de cistelleria i corderia, de l'altra. Ambdues circumstàncies són les que han fet possible que puguem comptar amb informació de més d'un centenar d'evidències procedents tant de contextos funeraris com de contextos d'hàbitat, un conjunt molt superior a l'existent per a altres períodes i cultures.

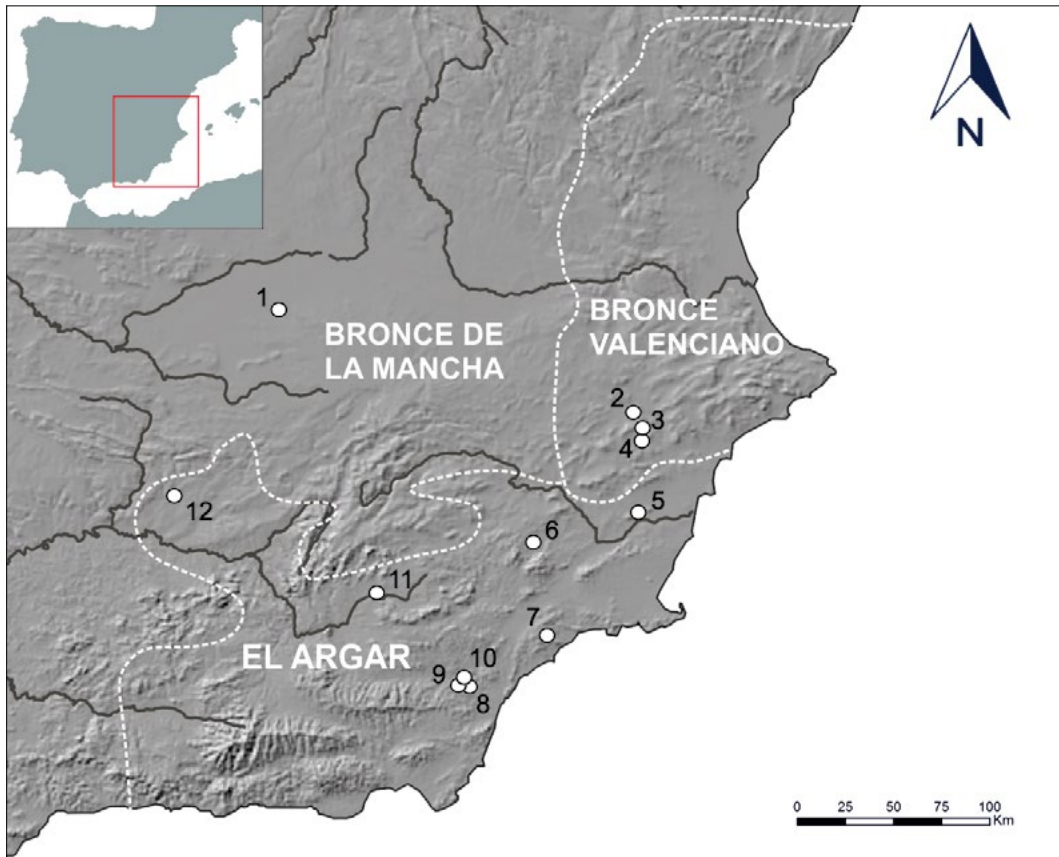


Figura 1. Mapa amb la distribució dels jaciments arqueològics de l'edat de Bronze esmentats al text: 1. Motilla de Santa María del Retamar (Argamasilla de Alba, Ciudad Real). 2. Cabezo Redondo (Villena, Alicante). 3. Terlinques (Villena, Alicante). 4. Cueva 9 de Monte Bolón (Elda, Alicante). 5. San Antón (Orihuela, Alicante). 6. La Almoloya (Pliego, Murcia). 7. Zapata (Lorca, Murcia). 8. El Argar (Antas, Almería). 9. Lugarico Viejo (Antas, Almería). 10. Fuente Bermeja (Antas, Almería). 11. Castellón Alto (Galera, Granada). 12. Peñalosa (Baños de la Encina, Jaén).

A més, la realització d'activitats tèxtils, a diferència d'altres tasques productives, implica la participació d'un gran nombre de persones en diferents processos de treball seqüenciats temporalment, que suposen des de l'obtenció de la matèria primera, el processament, el tractament i l'emmagatzematge, fins a l'elaboració d'una àmplia gamma de béns emprats en nombrosos menesters. En totes aquestes tasques intervingué un quantios nombre d'instrumental elaborat sobre diferents tipus de matèries primeres, molts d'aquests instruments en si mateixos denuncien la realització d'algun dels processos de treball claus en l'elaboració de productes tèxtils o de cistelleria, com és el cas de les agulles, les fusaioles, els fusos o les peses de teler, entre altres. Diferents estudis traceològics ho corroboren (De Diego 2023). Alhora, molts d'aquests processos laborals impliquen la necessitat d'espais específics, que han d'estar articulats espacialment, temporalment i tècnicament, i que requereixen una acurada planificació i organització, especialment els processos de filat, teixit-trenat i costura i confecció de peces (Costin 2013). És per aquesta sèrie de raons que els productes tèxtils devien ser béns d'ús amb un alt valor social, més encara si tenim en compte el temps de treball invertit en la seva elaboració, a més de constituir-se en un dels béns amb valor de canvi més importants en l'Antiguitat, ateses les condicions que tenien de durabilitat, qualitat, facilitat en l'emmagatzematge i el transport, i requeriment social (Harris 2017).

Les fibres seleccionades

Pràcticament la totalitat de les fibres documentades procedeixen de contextos funeraris, i són comptats els casos amb restes tèxtils en contextos domèstics. Si bé s'ha documentat la presència de fibres de llana a la tomba 121 de Castellón Alto (Galera, Granada) (Molina *et al.* 2003; Rodríguez-Ariza/Gui-

llén 2007, 67), l'aclaparadora majoria d'evidències correspon a fibres vegetals: lli, espart, jonc, boga i, possiblement, cànem.

El lli (*Linum usitatissimum*) és una de les espècies vegetals més àmpliament aprofitades a tota la conca mediterrània, almenys des dels inicis de la domesticació, tant per obtenir oli de llinosa com, sobretot, per a activitats tèxtils (Barber 1991). Els processos relacionats amb la seva manipulació i filat han estat àmpliament tractats; els primers estudis es remunten a autors clàssics com Plini el Vell en la seva *Historia Natural* (Alfaro 1984; Barber 1991). El mateix podem indicar per al cànem (*Cannabis sativa*), espècie fàcilment esfilagarsable, que proporciona fibres llargues, suaus i molt resistents amb les quals poden elaborar-se teles de diferents qualitats, que, igual que el lli, poden ser més aspres o suaus, segons la seva finor. Respecte de l'espart (*Stipa tenacissima*), conegut aquí com a totxa, es presenta com a arbust de curta altura (Kuoni 1981) i es desenvolupa en sòls esteparis i salins (Marco 2010). Amb algunes variacions, fruit de l'acció antròpica, aquestes condicions són les que es registren a la zona en estudi almenys des de l'edat del bronze. Fins on permet arribar el registre arqueològic, la seva manipulació en treballs de cistelleria i corderia es remunta al paleolític (Aura *et al.* 2020). El mateix podem considerar per a la boga, planta herbàcia de la família Typhaeae, força robusta, que pot superar un metre d'alçada. Es desenvolupa en medis lacustres i aiguamolls formant colònies i la seva ocupació des d'època prehistòrica està prou constatada (Rodríguez-Ariza/Guillén 2007, 63). Per contra, les fibres de jonc no són gaire freqüents als jaciments peninsulars (Jover *et al.* 2001). Tot i això, a jutjar per les referències de nombrosos autors clàssics, el seu ús va haver d'estar molt estès en l'elaboració de cordes i fils per cosir i pescar, i en l'elaboració de cistells i teixits (Rivera/Obón 1991). Es tracta d'una planta ciperàcia que emet nombroses tiges rectes de diferents longituds, que formen mates denses que proliferen en zones endorreiques i fons de barrancs. El seu aprofitament com a matèria primera per a la producció tèxtil es justifica per les característiques de les tiges, les quals havien de ser arrencades, picades, dessecades i esfilagarsades.

Respecte de l'ús del lli, i probablement també del cànem, està directament associat amb evidències de teles per a vestimentes, sudaris o fundes, i en aquest període s'han documentat més d'un centenar d'evidències (Siret/Siret 1890; Alfaro 1984; Hundt 1991; Jover/López 2013; Basso 2022). Pràcticament la totalitat procedeixen de tombes argàriques; hi ha poques excepcions fora d'aquest àmbit, entre les quals destaca l'enterrament de la cova número 9 del Monte Bolón amb nombroses restes de tela de lli (Soler Díaz *et al.* 2008; Herráez/Acuña 2011; Basso/Jover/López 2022a). Del centenar d'evidències tèxtils recuperades en tombes argàriques gràcies a la seva adherència a objectes metàl·lics (figura 2), encara que la investigació les ha associat directament amb el lli, molt poques han estat identificades amb la metodologia adequada, i algunes poden correspondre a altres tipus de fibres vegetals semblants, com el cànem, tal com es va poder comprovar en un dels suposats teixits de lli de Los Millares (Santa Fe de Mondújar, Almeria) (Alfaro 2012, 337-338). A diferents llocs d'Europa s'han constatat altres exemples de dificultat en la identificació de les fibres vegetals, com és el cas d'un teixit recuperat en una urna funerària a Voltofte (Dinamarca), inicialment considerat com a lli, encara que determinat finalment com a ortiga (Bergfjord *et al.* 2012).

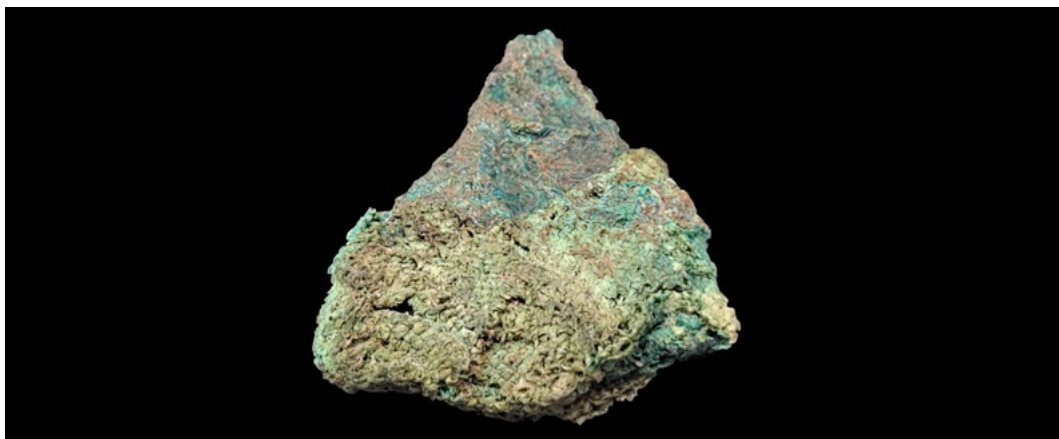


Figura 2. Punyal procedent d'una de les tombes de San Antón (Oriola, Alacant). Es poden observar restes de la tela que l'envoltava.

D'altra banda, sorprèn que l'evidència de la possible tintura de fibres o teixits continua sent escassa. Entre els pocs casos coneguts de teixits amb pigmentacions que s'han analitzat hi ha els fragments de Cueva Sagrada I, a Lorca (Múrcia), datats una mica abans de l'edat del bronze. Presenten un color vermellós provinent del tenyit intencional del teixit amb *Rubia tinctorum* L., una planta originària del sud d'Europa i que creix de forma silvestre a la regió del Mediterrani. La presència de ferro i alumini a la mostra analitzada suggereix que el mordent utilitzat per fixar el color podria haver estat l'alum (Alfaro 2005, 237).

Per part seva, l'espart i la boga, conservats en la majoria dels casos com a conseqüència de processos de combustió lenta, s'han documentat en un bon nombre de contextos d'hàbitat afectats per incendis, sempre emprats en cistelleria i corderia. L'única excepció la constitueix, novament, la tomba 121 de Castellón Alto, on el camal (no cremat) de l'home adult inhumat tenia una trama d'espart trenat.

Les activitats tèxtils

La inferència de les activitats tèxtils en contextos arqueològics suposa certes dificultats, a causa del caràcter perible dels productes que s'hi han elaborat, però també de bona part de l'instrumental utilitzat. Mentre que les activitats d'emmagatzematge, processament, trenat, filat i confecció de fibres, fils i teixits únicament es poden inferir gràcies a la conservació excepcional de llavors, feixos i restes de teles o a la troballa d'alguns instruments vinculats directament amb la seva producció, com ara fusos, fusaioles i agulles, amb poca presència a l'edat del bronze, el procés de treball que més informació ens ofereix és la teixidoria. La conservació de pesos de teler en pràcticament tots els jaciments arqueològics excavats, fins i tot amb l'existència d'alguns casos associats a troncs carbonitzats interpretats com a telers verticals i a altres evidències materials –estores d'espart a la base, punxons, separadors, etc.–, permet, d'una banda, confirmar la ubiqüitat de l'activitat a les comunitats de l'edat del bronze i, indirectament, la de la resta de processos previs de la cadena productiva, i, de l'altra, situar els espais exactes on es va desenvolupar.

A diferència del que succeeix en altres períodes cronològics, les fusaioles són escasses a l'edat del bronze, almenys fins a mitjans del II mil·lenni cal BC, quan en poblats com Cabezo Redondo comencen a aparèixer amb més freqüència fetes en fang, banya i fins i tot en os (Basso 2018; Basso *et al.* 2023).

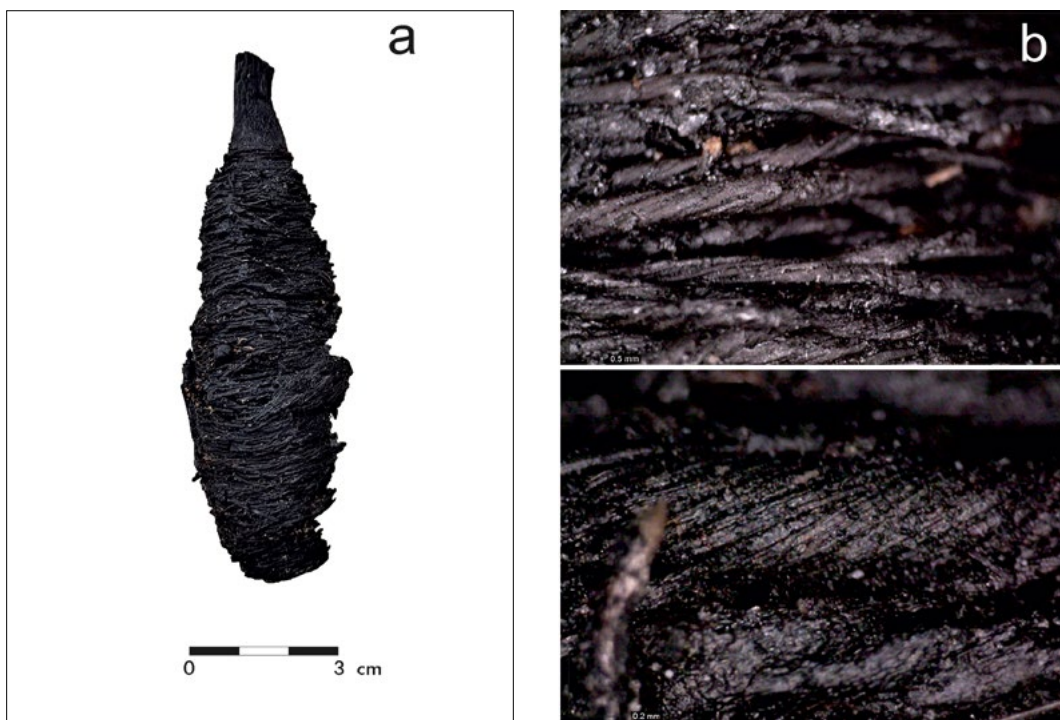


Figura 3. a) Fus carbonitzat documentat a l'interior d'un sac d'espart al jaciment de Terlinques (Villena, Alacant); b) Detall del fil de jonc.

La seva absència ha estat relacionada amb l'ús de peces de fusta, però fonamentalment amb la tècnica de l'empalmament, utilitzada per al filat de fibres vegetals (Gleba/Harris 2019; Basso *et al.* 2022a i 2023). Durant el neolític final i el calcolític les fusaioles són presents al registre arqueològic, sobretot les discoidals, cosa que permet inferir-ne l'ús quotidià segurament per al filat doble de fils empalmats. Tot i això, durant la primera meitat del II mil·lenni cal BC la seva presència es redueix dràsticament. Si bé és difícil determinar quines podrien ser les raons d'aquests canvis, probablement es deuen al pas d'una producció de fils més diversa, amb la utilització de diferents fibres vegetals, a una de més normalitzada centrada en el lli. A partir de 1600 cal BC en endavant, la major quantitat de fusaioles al registre, amb una presència destacada de peces bicòniques i esfèriques, sembla assenyalar novament una producció diversa, en què augmenta l'ús de fibres animals com la llana, tendència que s'imposarà al llarg del I mil·lenni cal BC (Basso 2023; Basso *et al.* 2023).

D'altra banda, cal destacar la supervivència d'altres instruments de filatura com els fusos de fusta, que, gràcies a processos de carbonització, conservaven restes dels fils elaborats. El cas més significatiu és el de Terlinques (Villena, Alacant), on es va documentar emmagatzemat en un sac d'esparg farcit de cereals un conjunt de diversos fusos de fusta de freixe (*Fraxinus sp.*), tots ells amb fil de jonc (*Scirpus holoschoenus*) enrotllat (figura 3) (Jover *et al.* 2001). En un altre jaciment, la Motilla de Santa Maria del Retamar, també es va trobar un instrument semblant (Galán/Sánchez 1994), encara que en aquest cas es desconeix el tipus de fibra utilitzada.

Per contra, els pesos de teler abunden al registre arqueològic de l'edat del bronze. En estar elaborats amb fang, la majoria sense coure, molts són troballes aïllades i fracturades, que formen part de contextos de rebuig o secundaris. No obstant això, la presència d'una gran quantitat de concentracions d'aquests pesos en molts assentaments, amb independència de la mida que tinguin i associats a altres elements de producció, consum i emmagatzematge en contextos d'hàbitat, permet constatar les àrees on es produïen teixits o s'emmagatzemaven els instruments. Al començament de l'edat del bronze, aquests pesos solen presentar una gran mida i pes, amb formes oblongues i quatre perforacions distribuïdes en cadascun dels angles. A partir del c. 1800 cal BC, evolucionen i adquireixen formes

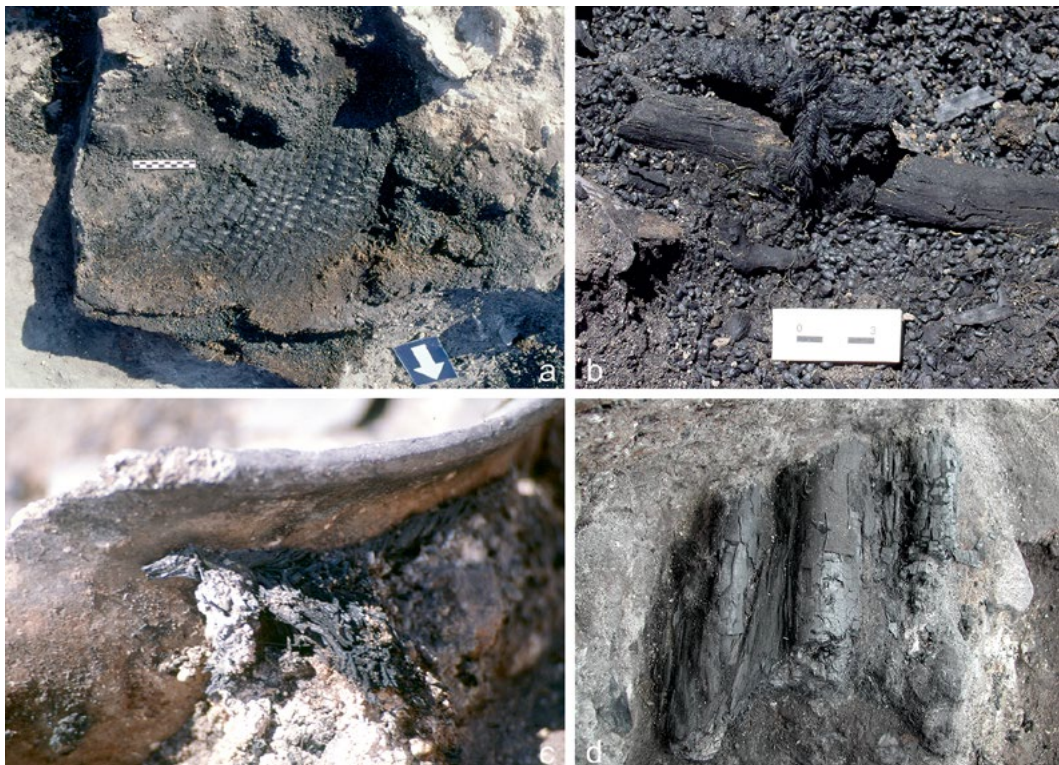


Figura 4. Diferents evidències d'esparg documentades a Terlinques (Villena, Alacant). a) Restes d'un sac o cabàs ple de cereals; b) Tronc amb una nansa d'un cabàs d'esparg lligat; c) Arrencada de la nansa d'esparg que embolica el coll d'un atuell; d) Troncs de la sostrada caiguts sobre el terra de l'habitació 1, que contenen una base d'esparg sense entrellaçar.

circulars i secció cilíndrica, i redueixen la mida i el pes, primer amb quatre i tres perforacions, després amb dues i, finalment, amb una única perforació central. Tot això evidencia canvis significatius en els telers utilitzats, així com en els teixits produïts (Basso/Jover/López 2022b).

Concentracions significatives de pesos de teler que clarament remetent a telers verticals es van trobar en jaciments com Peñalosa (Contreras 2000), La Almoloya (Lull *et al.* 2015a) i Cabezo Redondo (Soler 1987; Hernández/García/Barciela 2016). En aquest sentit, cal destacar que totes les teles conservades són de fibra vegetal i presenten un entramat llis 1/1 o lligament tafetà, cosa que suggereix que per a la seva elaboració es van utilitzar telers verticals de pesos d'un lliç. Ara bé, el fet que la totalitat corresponguin a contextos de la primera meitat del II mil·lenni cal BC dificulta valorar els canvis que van poder experimentar els teixits durant el bronze tardà, moment en què en altres zones d'Europa la llana va anar guanyant progressivament un protagonisme més gran.

Els nombrosos contextos d'incendi registrats al sud-est peninsular han ofert un gran nombre d'evidències d'elements de cistelleria i corderia, com cistells, cabassos, estores i cordes, cosa que permet constatar l'important desenvolupament d'aquestes activitats durant l'edat del bronze. La cistelleria i la corderia devien formar part de les tasques quotidianes de bona part de les comunitats d'aquell període des d'edats molt primerenques, amb les quals se satisfien nombroses necessitats bàsiques de diversa índole. Ja els germans Siret (1890) van assenyalar-ne la presència recurrent en diversos assentaments argàrics, com Fuente Vermeja, Lugarico Viejo, Zapata i El Argar. Més recentment, també s'han constatat importants evidències d'una àmplia gamma de productes de cistelleria i corderia en jaciments com Castellón Alto (Rodríguez-Ariza/Guillén 2007), Cabezo Redondo (Soler García 1987) o Terlinques (figura 4) (Jover *et al.* 2001; Machado/Jover/López 2009). La major part dels objectes d'espart es devien fer mitjançant la unió de tires de llata com les utilitzades per confeccionar les nombroses estores documentades a Castellón Alto, tant en espart cru com cuit. En aquest jaciment també hi ha exemples d'objectes d'espart d'entramat llis o en escaquer, creuades en sargues, en espiral, i també de cistelleria creuada en diagonal (Rodríguez-Ariza/Guillén 2007, 68). Així mateix, a Castellón Alto (Rodríguez-Ariza/Guillén 2007, 70) i a Cabezo Redondo (Soler García 1987, 78, lám. 78, 4) s'han conservat fragments de sola de sandàlies que semblen estar confeccionades amb espart cuit i nucli central compost, al voltant del qual gira la labor posterior.

Sobre la importància de la producció tèxtil

Les evidències arqueològiques exposades mostren que a tot el territori sud-oriental de la península Ibèrica es tenia un profund coneixement de les propietats de les fibres vegetals i animals susceptibles de ser aprofitades per elaborar teixits, cistelleria i corderia. Fibres vegetals com el lli, però també el cànem, i fibres animals com la llana van ser claus en l'elaboració de teles per a vestits, fundes i bosses. De la mateixa manera, l'ús de la boga, però sobretot de l'espart, va ser indispensable en l'elaboració d'objectes per a tasques d'emmagatzematge, transport, protecció, descans, calçat i un llarg etcètera, igual que ho ha estat fins fa pocs anys (Kuoni 1981). El jonc, per la seva banda, a més de ser usat en les activitats anteriors, també es va emprar en tasques de cosit o de lligat, o en activitats com la pesca. Tot això implica la importància de les artesanies tèxtils en el conjunt de les pràctiques productives i de la vida quotidiana d'aquelles poblacions.

Ara bé, tampoc no podem oblidar les diferents implicacions socials i econòmiques que suposen els processos productius implicats en l'obtenció, producció, intercanvi i distribució de fibres tèxtils com el lli i la llana, tots dos associats a labors de teixidoria. Les restes de teixits conservades semblen evidenciar la rellevància i el paper dominant de les fibres vegetals, en general, i del lli, en particular, durant bona part de l'edat del bronze. Tot i això, com suggereix el procés investigador en altres territoris (Sabatini/Bergerbrant 2019), la llana va haver de tenir un paper cada vegada més destacat durant el desenvolupament de l'edat del bronze. Si bé la llana podria haver estat obtinguda a través de l'exploració domèstica o de grups de filiació de petits ramats d'ovelles, no cal descartar la possibilitat que la seva producció hagi estat enfocada a un consum supradomèstic, fins i tot per cobrir les necessitats de diversos grups de filiació, a partir de la gestió de ramats més grans.

De tota manera, fins avui no és possible plantejar l'existència de mà d'obra especialitzada, ni la magnitud dels nivells de producció i intercanvi assolits en territoris del Pròxim Orient o el Mediterrani oriental

(Barber 1991; McCorrison 1997; Andersson/Nosch 2015). Més aviat sembla tractar-se de processos productius majoritàriament gestats al si de grups de filiació amb la possibilitat de desenvolupar processos d'intercanvi a escala reduïda, sense perdre de vista que les evidències de teles associades a objectes metàl·lics destacats en contextos funeraris semblen suggerir el paper singular de la producció tèxtil i els teixits en societats en clar procés d'estratificació social i política. En aquest sentit, la localització d'evidències del procés de teixidoria en determinats edificis de l'àrea argàrica on es desenvolupaven alhora altres activitats de rellevància social, com la metal·lúrgia (Contreras 2000) i l'orfebreria (Lull *et al.* 2015b), permet sostenir que aquí sí que es van poder fer els primers passos cap a l'especialització laboral. De la mateixa manera, la presència de punxons de metall en enterraments femenins argàrics i els casos de dones inhumades amb desgasts i solcs dentals associats al filat podrien apuntar en aquesta mateixa direcció: d'una banda, l'existència de certa divisió sexual del treball, almenys pel que fa a les activitats tèxtils, i de l'altra, una major dedicació per part d'algunes dones a aquests menesters (Risch 2002; Lozano *et al.* 2021; Basso/Jover/López 2021).

Bibliografía

- Alfaro Giner, C. 1984, *Tejido y cestería en la Península Ibérica. Historia de su técnica e industrias desde la Prehistoria hasta la Romanización*, Madrid, Bibliotheca Praehistorica Hispana XXI.
- Alfaro Giner, C. 2005, Informe de los restos textiles, de cestería y de cuero procedentes de Cueva Sagrada I (Lorca, Murcia), in Eiroa García, J. J., *El cerro de la Virgen de la Salud (Lorca). Excavaciones arqueológicas, estudio de materiales e interpretación histórica*, Murcia, Conserjería de Murcia, Serie arqueológica; 5, 229-246.
- Alfaro Giner, C. 2012, Spain. A Gleba, M., Mannering, U. (ed.), *Textiles and textile production in Europe from prehistory to AD 400*, Oxbow Books, Oxford-Oakville, Ancient Textiles Series; 11, 334-346.
- Anderson Strand, E., Nosch, M. L. (eds) 2015, *Tools, textiles and contexts. Investigating textile production in the Aegean and Eastern Mediterranean Bronze Age*. Oxford-Philadelphia, Oxbow Books, Ancient Textiles Series; 21.
- Aranda Jiménez, G., Montón Subías, S., Sánchez Romero, M. 2021, *La cultura de El Argar (c. 2200-1550 cal a. C.)*, Granada, Editorial Comares.
- Aura Tortora, E., Pérez Jordà, G., Carrión Marco, Y., Seguí Seguí, J. R., Jordà Pardo, J. F., Miret I Estreuch y Verdasco Cebrián, C. C. 2020, Cordage, basketry and containers at the Pleistocene-Holocene boundary in southwest Europe. Evidence from Coves de Santa Maira (Valencian region, Spain), *Vegetation History and Archaeobotany*; 29, 581-594.
- Barber, E. J. W. 1991, *Prehistoric textiles. Development of Cloth in the Neolithic and the Bronze Ages with special reference to the Aegean*, New Jersey-Oxford, Princeton University Press.
- Basso Rial, R. E. 2018, La producción de hilo a finales de la Edad del Bronce e inicios de la Edad del Hierro en el Sureste y el Levante peninsular: las fusayolas de materiales óseos, *Marq, arqueología y museos*; 9, 47-59.
- Basso Rial, R. E. 2023, Los tejidos de El Argar: hacia una caracterización técnica y contextual de las evidencias textiles de la Edad del Bronce en el Sudeste de la península ibérica. *CuPAUAM*, 49 (2), 97-129.
- Basso Rial, R. E., García Atienzar, G., Barciela González, V., Hernández Pérez, M. S. 2023, Del lino a la lana: el hilado en Cabezo Redondo (Villena, Alicante) y los cambios en la producción textil durante la Edad del Bronce. *SPAL*; 32 (2), 45-75.
- Basso Rial, R. E., Jover Maestre, F. J., López Padilla, J. A. 2021, An Undervalued Archaeological Resource: Social Aspects of Bronze Age Textile Production in the Eastern Iberian Peninsula, *European Journal of Archaeology*; 24 (3), 324-344.
- Basso Rial, R. E., Jover Maestre, F. J., López Padilla, J. A. 2022a, Tejidos, cestería y enterramientos infantiles durante la Edad del Bronce: la cueva n.º 9 de Monte Bolón (Elda, Alicante, España) como paradigma, *Arqueología Iberoamericana*; 49, 9-15.
- Basso Rial, R. E., Jover Maestre, F. J., López Padilla, J. A. 2022b, Estratigrafía, radiocarbono y producción textil: seriación cronotipológica de las pesas de telar de la Edad del Bronce en el cuadrante suroriental de la Península Ibérica. *Zephyrus*; XC, 91-114.
- Bergfjord, C., Mannering, U., Frei, K. M., Gleba, M., Scharff, A. B., Skals, I., Heinemeier, J., Nosch, M. L., Holst, B. 2012, Nettle as a distinct Bronze Age textile plant. *Scientific Reports*; 2 (664), 1-4.
- Contreras Cortés, F. (coord.) 2000, *Proyecto Peñalosa. Análisis histórico de las comunidades de la Edad del Bronce del Piedemonte meridional de Sierra Morena y depresión Linares-Bailén*. Sevilla, Junta de Andalucía.
- Costin, C. L. 2013, Gender and Textile Production in Prehistory, in Bolger, D. (ed.), *A Companion to Gender Prehistory*, Chichester, 180-202.
- De Diego, M. 2023, *Tecnología textil y del trabajo de la piel en el Neolítico Antiguo de La Draga, Banyoles (España) (5.300-4.900 cal BC)*. Universitat Autònoma de Barcelona, tesi doctoral.
- De Pedro, M. J. 2010, Cuevas, fosas y cistas. Evidencias funerarias del II milenio a.C. en tierras valencianas. En torno al Argar y el Bronce Valenciano, in Pérez, A., Soler, B. (coord.), *Restes de vida, restes de mort. La mort a la Prehistòria*, València, 55-72.
- Galán Saunier, C., Sánchez Meseguer, J. L. 1994, Santa María del Retamar. 1984-1994, in Sánchez Meseguer, J. L., Galán, C., Caballero, A., Fernández Ochoa, C., Musat, M. T. (ed.), *Jornadas de Arqueología de Ciudad Real en la Universidad Autónoma de Madrid (Madrid, 1994)*, Toledo, Junta de Comunidades de Castilla-La Mancha, 87-110.
- Gleba, M., Harris, S. 2019, The first plant bast fibre technology: identifying splinting in archaeological textiles, *Archaeological and Anthropological Sciences*; 11 (5), 2320-2346.

- Harris, S. 2017, From value to desirability: the allure of worldly things, *World Archaeology*; 49 (5), 681-699.
- Hernández Pérez, M. S., García Atienzar, G., Barciela González, V. 2016, *Cabezo Redondo (Villena, Alicante)*. Alicante, Universidad de Alicante, Ayuntamiento de Villena.
- Herráez Martín, M. I., Acuña García, M. B. 2011, Restauración y conservación de una bolsa de esparto y un textil de lino de la Edad del Bronce. Enterramiento infantil de Monte Bolón en Elda (Alicante). *Patrimonio Cultural de España*; 5, 369-379.
- Hundt, H. J. 1991, Gewebereste aus den frühbronzezeitlichen Gräbern von El Argar (Almería), in Schubart, H., Ulreich, H., *Die Funde der Südostspanischen Bronzezeit aus der Sammlung Siret*, Madrid, Madrider Beiträge 17, DAI, 414-431.
- Jover Maestre, F. J. 1999, *Una nueva lectura del «Bronce Valenciano»*. Alicante, Publicaciones de la Universidad de Alicante.
- Jover Maestre, F. J., López Padilla, J. A. 1997, *Arqueología de la muerte. Prácticas funerarias en los límites de El Argar*. Alicante, Universidad de Alicante.
- Jover Maestre, F. J., López Padilla, J. A. 2013, La producción textil durante la Edad del Bronce en el cuadrante suroriental de la Península ibérica: materias primas, productos, instrumentos y procesos de trabajo. *Zephyrus*; LXXI, 149-171.
- Jover Maestre, F. J., López Padilla, J. A., Machado Yanes, M. C., Herráez Martín, M. I., Rivera Núñez, D., Precioso Arévalo, M. L., Llorach Asunción, R. 2001, La producción textil durante la Edad del Bronce: un conjunto de husos o bobinas de hilo del yacimiento de Terlinques (Villena, Alicante). *Trabajos de Prehistoria*; 58 (1), 171-186.
- Kuoni, B. 1981, *Cestería tradicional ibérica*, Barcelona, Ediciones del Serbal.
- Lozano, M.; Jiménez-Brobeil, S. A. Willman, J.C.; Sánchez-Barba, L. P.; Molina, F. y Rubio. A. (2021): Argaric craftswomen: Sex-based división of labor in the Bronze Age southeastern Iberia. *Journal of Archaeological Science*, 127, 105239. <https://doi.org/10.1016/j.jas.2020.105239>.
- Lull Santiago, V. 1983, *La «cultura» de El Argar. Un modelo para el estudio de las formaciones económico-sociales prehistóricas*, Barcelona, Ed. Akal.
- Lull Santiago, V., Micó Pérez, R., Rihuete Herrada, C., Risch, R., Celdrán Beltrán, E., Freigeiro Morador, M. I., Oliart Caravatti, C., Velasco Felipe, C. 2015a, *La Almoloya (Totana, Murcia)*, Murcia, Ruta argárica 2, Guías arqueológicas.
- Lull Santiago, V., Micó Pérez, R.; Rihuete Herrada, C., Risch, R. 2015b, *La Bastida y la Tira del Lienzo (Totana, Murcia)*, Murcia, Ruta argárica 1, Guías arqueológicas.
- Machado, M. C., Jover, F. J., López Padilla, J. A. 2009, Antracología y paleoecología en el cuadrante suroriental de la Península Ibérica: las aportaciones del asentamiento de la Edad del Bronce de Terlinques (Villena, Alicante), *Trabajos de Prehistoria*; 66 (1), 75-96.
- Marco Molina, J. A. 2010, *El esparto y los atochares: una aproximación a su significado, aprovechamiento e importancia en el paisaje*, Ayuntamiento de Sant Vicent del Raspeig, Plecs del Cercle; 45.
- Mccorriston, J. 1997, The fiber revolution: textile extensification, alienation and social stratification in Ancient Mesopotamia, *Current anthropology*; 38, 4, 517-535.
- Molina González, F., Rodríguez-Ariza, M. O., Jiménez Brobeil, S. A., Botella López, M. C. 2003, La sepultura 121 del yacimiento argárico de El Castellón Alto (Galera, Granada), *Trabajos de Prehistoria*; 60 (1), 153-158.
- Risch, R. (2002): *Recursos naturales, medios de producción y explotación social. Un análisis económico de la industria lítica de Fuente Álamo (Almería), 2250-1400 ANE*. Philipp von Zabern. Mainz am Rhein.
- Rivera, D., Obón, C. 1991, *La guía INCAFO de las plantas útiles y venenosas de la Península Ibérica y Baleares*, Madrid, Editorial Incanfo.
- Rodríguez-Ariza, M. O., Guillén Ruiz, J. M. 2007, *Museo de Galera. Guía Oficial*, Granada, Diputación Provincial de Granada.
- Sabatini, S., Bergerbrant, S. (ed.) 2019, *The Textile Revolution in Bronze Age Europe*, New York, Cambridge University Press.
- Siret, L., Siret, E. 1890, *Las primeras edades del Metal en el sudeste de España*, Barcelona.
- Soler Díaz, J.A., López Padilla, J. A., Roca De Togores Muñoz, C., Benito Iborra, M., Botella López, M. C. 2008, Sepultura infantil de la Edad del Bronce de Monte Bolón, in Azuar, R., *Elda. Arqueología y museo. Museos municipales en el Marq*, Alicante, Diputación Provincial de Alicante, 16-37.
- Soler García, J. M. 1987, *Excavaciones arqueológicas en el Cabezo Redondo*, Alicante, Instituto de Cultura Juan Gil Albert.